

ШКОЛА МІСЦЕВОГО ЕКОНОМІЧНОГО РОЗВИТКУ

ПІДВИЩЕННЯ РІВНЯ ЗГУРТОВАНОСТІ У ГРОМАДІ – ЗАПОРУКА РОЗВИТКУ

Віктор Одиниця

II сесія, Київ
02 – 07 листопада 2020

Перший підхід до соціального згуртування – постійне ведення суспільного діалогу, генерація та декларування спільних цінностей, формування образу згуртованої громади.



Другий підхід до соціального згуртування – реалізовувати спільні проекти та програми, навчатися, спілкуватися, набувати вміння і навички жити та працювати пліч-о-пліч.

КАБІНЕТ МІНІСТРІВ УКРАЇНИ

ПОСТАНОВА

від 16 березня 2016 р. № 200
Київ

Деякі питання надання субвенції з державного бюджету місцевим бюджетам на формування інфраструктури об'єднаних територіальних громад

4. Субвенція надається для створення, модернізації інфраструктури об'єднаної територіальної громади та може спрямовуватися на нове будівництво, реконструкцію, капітальний ремонт об'єктів інфраструктури, що належать до комунальної форми власності (у тому числі на виготовлення проектної та містобудівної документації), а саме:

будівництво, реконструкцію, капітальний ремонт інших об'єктів, які є важливими для посилення спроможності та забезпечення територіальної згуртованості громади, належного рівня безпеки та цивільного захисту громади.

СОЦІАЛЬНІ СИНДРОМИ В ІНДИВІДУАЛЬНІЙ ТА СУСПІЛЬНІЙ СВІДОМОСТІ

СИНДРОМ СОЦІАЛЬНОГО ВИКЛЮЧЕННЯ

безініціативність, відсутність лідерів, відсутність громадських об'єднань, відсутність згуртованості та мотивації, вимога співчуття від інших.

СИНДРОМ НЕВПЕВНЕНОСТІ ТА РОЗГУБЛЕНОСТІ

відчуття непотрібності, відсутність соціальних партнерських відносин, песимістичні настрої, пасивність.

СИНДРОМ БАЙДУЖОСТІ

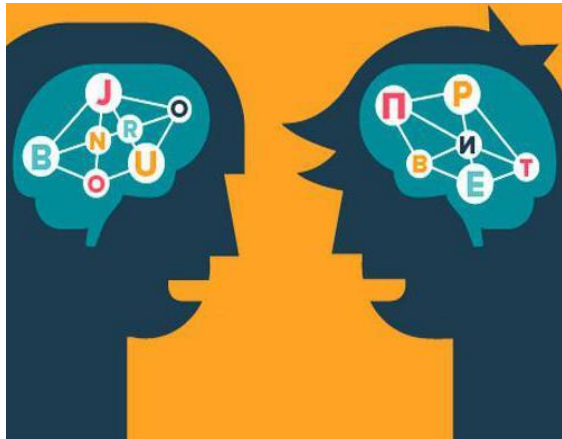
замкненість на інтересах сім'ї, ведення примітивного домогосподарства, вживання алкоголю, “мені всеодно, що відбувається навколо”



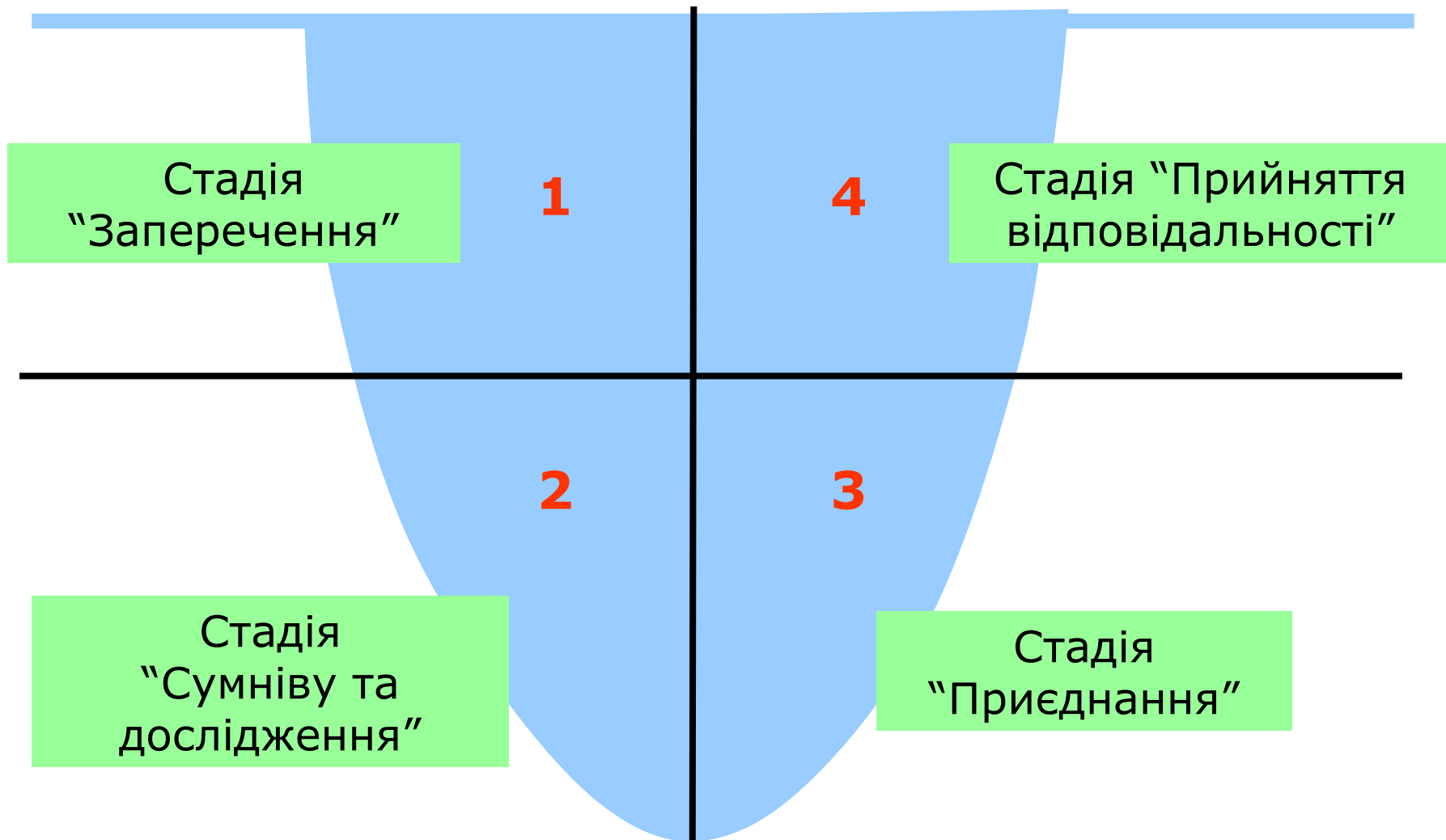
Нововведення – цілеспрямована зміна, яка вносить у середовище (організацію) нові елементи функціонування. Нововведення забезпечують перехід системи з одного стану в інший.

ДОБРОВІЛЬНЕ ОБ'ЄДНАННЯ ГРОМАД –

зміна адміністративно-територіальних меж
передача повноважень
більша самостійність



- незрозумілі цілі об'єднання
- недооцінювання переваг змін
- страх перед погіршенням якості життя
- надто швидкий/повільний процес об'єднання
- наявність суто приватних інтересів
- невдалий досвід об'єднання інших громад
- недовіра до носіїв змін
- надто великий тиск тощо.





ОРГАНІЗАЦІЯ
ОБ'ЄДНАНИХ НАЦІЙ
УКРАЇНА



НАЦІОНАЛЬНИЙ ПРОЄКТ
ДЕЦЕНТРАЛІЗАЦІЯ

ГРОМАДСЬКА ОРГАНІЗАЦІЯ

ДЕСПРО



ПРЯМУЄМО
РАЗОМ



2015

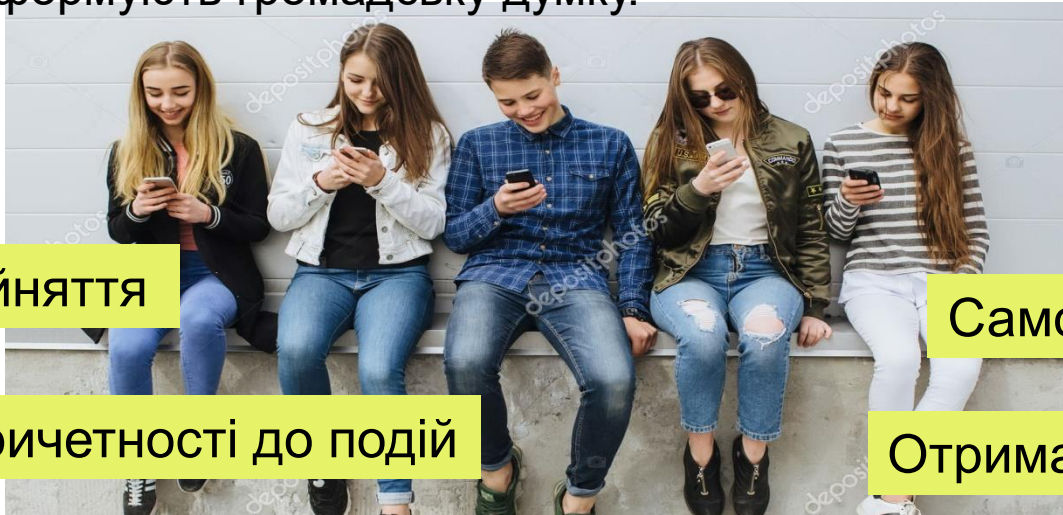
1. Apple (145,3 млрд. дол.);
2. Microsoft (69,3 млрд. дол.);
3. Google (65,6 млрд. дол.);
4. Coca-Cola (56 млрд. дол.);
5. IBM (49,89 млрд. дол.);
6. McDonald's (39,5 млрд. дол.);
7. Samsung (37,9 млрд. дол.);
8. Toyota (37,8 млрд. дол.);
9. General Elect (37,5 млрд. дол.);
10. Facebook (36,5 млрд. дол.).

2018

1. Apple (182,8 млрд. дол.);
2. Google (132,2 млрд. дол.);
3. Microsoft (104,9 млрд. дол.);
4. Facebook (94,8 млрд. дол.);
5. Amazon (70,9 млрд. дол.);
6. Coca-Cola (57,3 млрд. дол.);
7. Samsung (47,6 млрд. дол.);
8. Disney (47,5 млрд. дол.);
9. Toyota (44,7 млрд. дол.);
10. AT&T (41,9 млрд. дол.).



СОЦІАЛЬНІ ІНТЕРНЕТ-МЕРЕЖІ – важливий інструмент громадянського суспільства, засіб масової інформації з найбільш вираженим ступенем незалежності, що обслуговує громадські інтереси та потреби, формують громадську думку.



Відпочинок

Соціальне сприйняття

Самоідентифікація

Відчуття причетності до подій

Отримання інформації

Отримання підтримки від інших членів соціальної мережі

Дві третини дорослого населення України користуються Інтернетом.

Частка користувачів серед людей віком 18-39 років досягла 91%.

СОЦІАЛЬНО-ПСИХОЛОГІЧНИЙ КЛІМАТ = ЗГУРТОВАНІСТЬ ???



Соціально-психологічний клімат – це притаманний певному колективу стійкий психічний настрій, який здійснює вплив на взаємини людей, їх ставлення до праці та навколишнього середовища.

Люди чинять позитивний або негативний вплив на самопочуття оточуючих в залежності від їх індивідуально-психологічних властивостей.



Під час спілкування з іншими членами громади відбувається певне «психологічне самозараження», і такі настрої в громаді поширюються на всіх людей, створюючи психологічний фон колективного життя.



ОБРАЗ ОБ'ЄДНАНОЇ ГРОМАДИ ФОРМУЮТЬ ДВІ СКЛАДОВІ:

- 1. Що саме люди ЗНАЮТЬ про вашу громаду ВІД ВАС.**
Це та інформація, яку ви поширюєте про свою громаду; що саме ви розповідаєте про себе.
- 2. Як люди БАЧАТЬ вашу громаду та її життя на власні очі,**
щоденно, з усіх можливих джерел.
Це ті публічні, відкриті дії та кроки, що ілюструють життєдіяльність вашої ОТГ, висвітлюючи її з того чи іншого боку.

АЛГОРИТМИ ПОБУДОВИ ТА ЗМІЦНЕННЯ ПОЗИТИВНОГО ІМІДЖУ ВАШОЇ ОТГ:

1

Слід завжди робити все можливе, щоб люди бачили вашу громаду **тільки у позитивному світлі**.

2

Не варто очікувати, поки хтось буде цікавитися життям і подіями вашої громади: **не соромтеся розповідати про новини іншим людям** – не чекаючи, поки вас запитують про це.

3

Розповідайте про життя своєї громади всім, всюди і скрізь, де вас готові вислухати.

**Розповідайте про життя своєї громади
якнайбільше – і якомога позитивніше.**

ТЕОРІЯ РОЗБИТИХ ВІКОН



**Хочеш жити в чистому місті –
сам дотримуйся чистоти!
Хочеш, щоб навколо було більше добра –
сам роби добро!**

1. Як ви розумієте поняття «згуртованість»?
2. Навіщо підвищувати рівень згуртованості у громадах?



ОЗНАКИ ЗГУРТОВАНОСТІ

відчуття приналежності до громади

спільне бачення подальшого розвитку

взаємна допомога і підтримка

довіра до місцевих інституцій

позитивні добросусідські відносини

доступність послуг

власний внесок у розвиток спільного майбутнього

формальна і неформальна взаємодія між членами громади

можливість громадського контролю за діяльністю влади

захищеність



ЗГУРТОВАНІЙ ГРОМАДІ ПОВИННІ БУТИ ПРИТАМАННІ НАСТУПНІ ОЗНАКИ (за результатами опитування)

1. Співпраця місцевих органів влади з членами громади.
2. Взаєморозуміння та взаємоповага між членами громади.
3. Доброзичливе ставлення один до одного.
4. Успішність та прибутковість громади.
5. Рівність серед мешканців громади.
6. Довіра до лідера.
7. Довіра до депутатського корпусу.
8. Участь у громадських заходах.
9. Розвиток волонтерства.
10. Високий рівень громадської активності.
11. Можливість працювати і отримувати належну зарплату.
12. Наявність позитивних результатів.
13. Відчуття захищеності.
14. Повага до соціально незахищених людей.

ЛОКАЛЬНА ІДЕНТИЧНІСТЬ – це результат ототожнення людиною себе з певною територією, співтовариством, що має символічну і ціннісну значущість, специфічну культуру.

Локальна ідентичність може реалізовуватися через ідентифікацію:

з місцем народження/малою батьківщиною

з визначними людьми (історичними та сучасними особистостями)

із відомими місцевими історико-культурним подіями

з економічною спеціалізацією території

з особливостями ландшафту, кліматом, природою



Сорочинський ярмарок Шацькі озера Львівська кава

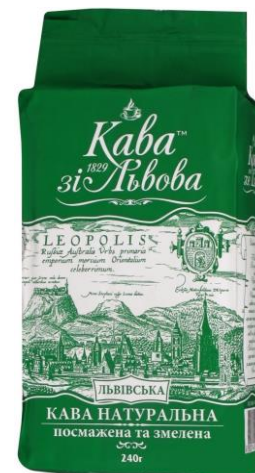
Розробка брендингу та іміджу території.

Проведення спеціальних подій (виставок, форумів, конференцій і.т.п. заходів).

Розробка та затвердження символіки територіальної громади.

Проведення офіційних церемоній та регулярних святкувань.

Розвиток місцевих традицій та ремесел.

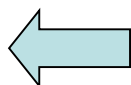




Минуле

Сьогодні

Майбутнє



ЛОГОТИП



як місто бачить себе

до чого воно прагне

чим пишається

ким хоче бути

№93



КОЛОМІЯ
місто, яке єднає



Чернігів
МІСТО ЛЕГЕНД

Об'єкти архітектурної та історико-культурної спадщини.
Мальовнича природа.
Спортсмени, вчені, науковці,
письменники, поети.
Відомі постаті.
Зйомка відомих кінострічок.





Дрогобич
— у ньому
вся сіль —



Дрогобич
— у ньому вся сіль —

Дрогобич
— у ньому



Дрогобич
— у ньому вся сіль —

Пояснення форми логотипа



Сіль



Емоції



Наука



Дрогобич





ОРГАНІЗАЦІЯ
ОБ'ЄДНАНИХ НАЦІЙ
УКРАЇНА



НАЦІОНАЛЬНИЙ ПРОЄКТ
ДЕЦЕНТРАЛІЗАЦІЯ

ГРОМАДСЬКА ОРГАНІЗАЦІЯ

ДЕСПРО



ПРЯМУЄМО
РАЗОМ





ОРГАНІЗАЦІЯ
ОБ'ЄДНАНИХ НАЦІЙ
УКРАЇНА



НАЦІОНАЛЬНИЙ ПРОЄКТ
ДЕЦЕНТРАЛІЗАЦІЯ

ГРОМАДСЬКА ОРГАНІЗАЦІЯ

ДЕСПРО



ПРЯМУЄМО
РАЗОМ

Дізнатися більше



DECPRO

Україна



S

v

ro



ВИЗНАЧЕННЯ ЧАСТКИ ЛЮДЕЙ, ЯКІ:

відчувають власну приналежність до території;
мають вплив на прийняття рішень;
беруть участь у волонтерській діяльності тощо.

ОЦІНКА РІВНЯ:

взаємної довіри;
взаємної допомоги і підтримки;
довіри до органів ОМС;
самопочуття тощо.

НАЯВНІСТЬ:

позитивних взаємодій між членами громади;
визначних подій у громаді, які залучають значну кількість громадян.

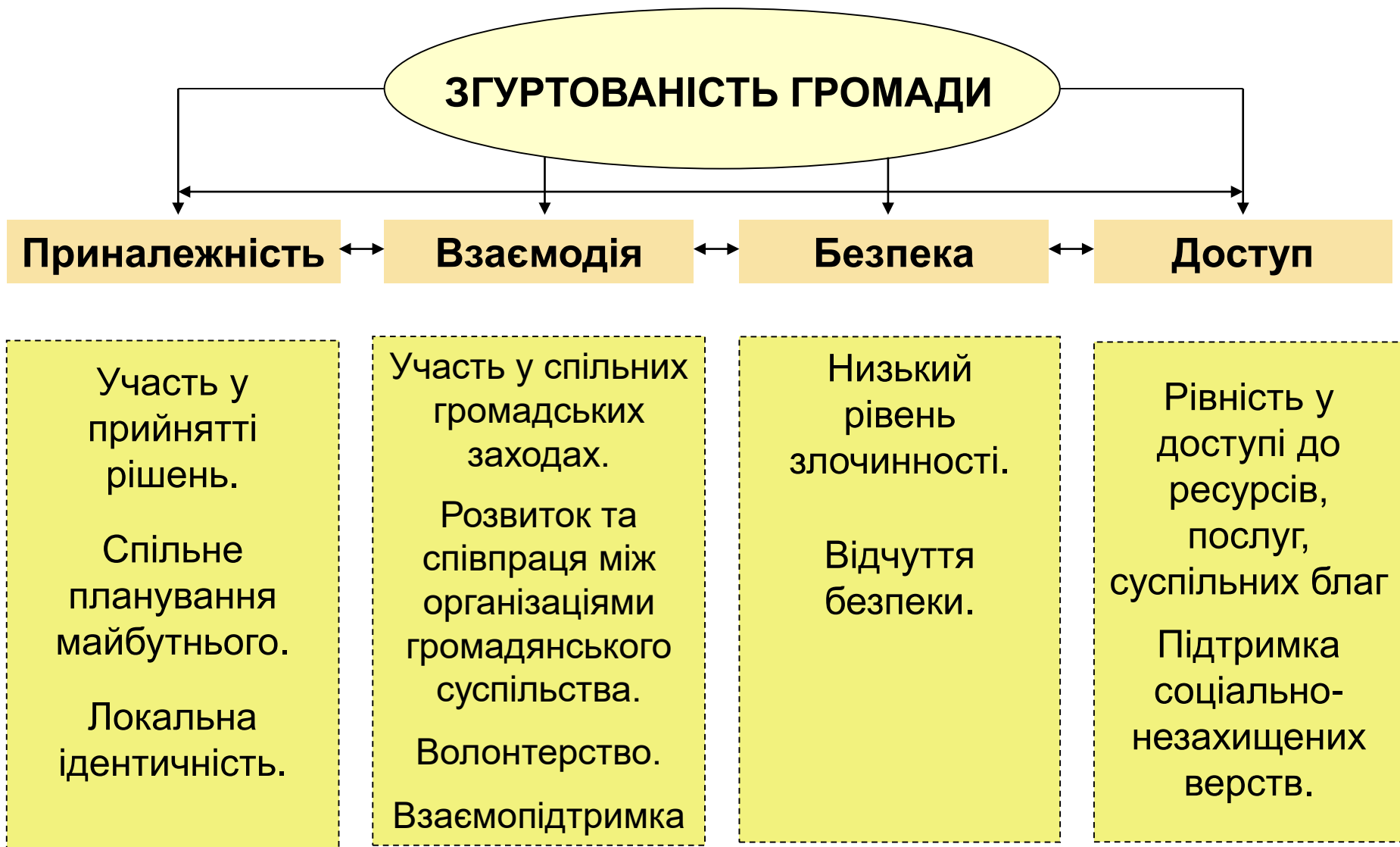
ОХОПЛЕННЯ:

мешканців місцевими та соціальними мережами тощо.



Австралійські дослідники (Louise Holdsworth, Yvonne A. Hartman) виділяють наступні групи індикаторів згуртованості громади:

1. Почуття приналежності до громади.
2. Взаємодія всередині громади та налагодження партнерських відносин з органами державної влади, ОМС, бізнесом, НУО.
3. Відчуття безпеки.
4. Рівень доступу до ресурсів та послуг.



БІЛО
ГР

5.1.1 ЗАГАЛЬНА СИТУАЦІЯ В ГРОМАДІ

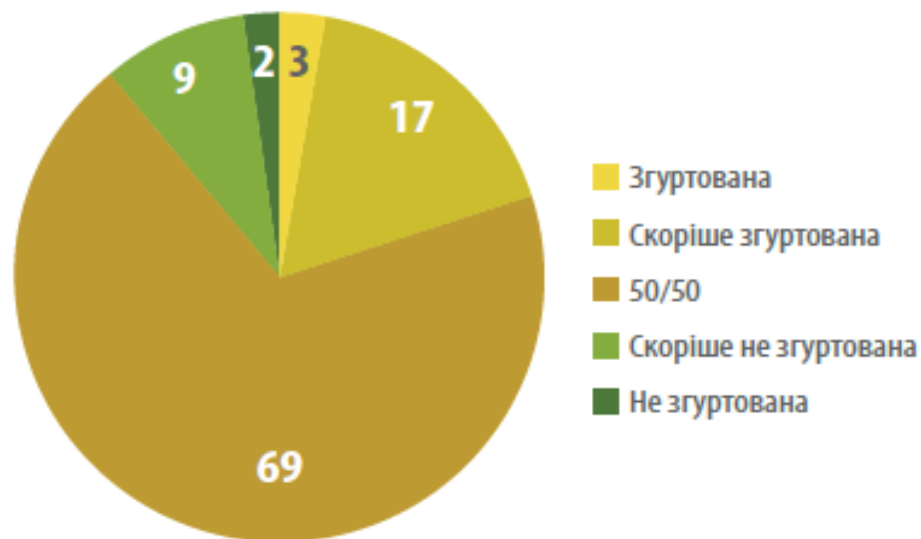
Під час опитування респондентам ставилось запитання «*Які проблеми громади, на вашу думку, є найбільш важливими і потребують першочергового вирішення?*». Найбільш гострими проблемами громади є незадовільний стан доріг і транспортного сполучення, безробіття, неможливість працевлаштування й незадовільне вуличне освітлення.

3. ОСНОВНІ ЗАЦІКАВЛЕНІ СТОРОНИ В ПРОЦЕСІ МОБІЛІЗАЦІЇ ГРОМАДИ	14
4. ДОСВІД СПІВПРАЦІ З МІЖНАРОДНИМИ ТА НАЦІОНАЛЬНИМИ ОРГАНІЗАЦІЯМИ, РЕАЛІЗОВАНІ ПРОЕКТИ	15
5. ПРОБЛЕМИ ТА ПЕРСПЕКТИВИ РОЗВИТКУ ГРОМАДИ	17
5.1 Основні потреби і проблеми	17
5.2 Соціальне картування громади	22
5.3 SWOT-аналіз і карта капіталів громади	23

5.1.2 СОЦІАЛЬНА ЗГУРТОВАНІСТЬ І ГРОМАДСЬКА АКТИВНІСТЬ

Респондентам ставилося запитання **«Наскільки згуртованою ви вважаєте свою громаду?»**. Більшість жителів Біловодської селищної громади (69 %: 67 % жінок і 74 % чоловіків) дає суперечливу відповідь – «50 на 50», тобто у чомусь вважає згуртованою, у чомусь не згуртованою.

Показником згуртованості громади є відповідний індекс, який змінюється в діапазоні від –1 до 1 таким чином, що від'ємні значення свідчать про незгуртованість громади, позитивні – про згуртованість. Близькі до –1 значення свідчать про високий рівень незгуртованості, близькі до 1 – сильну згуртованість. Для Біловодської селищної громади індекс згуртованості має значення близьке до нуля: 0,04 (0,04 для жінок та 0,05 для чоловіків).



Таблиця 12. Досвід особистої участі у громадських заходах молоді, чоловіків і жінок, %

	Молодь (15-35 років)	Стать респондентів	
		Жінки	Чоловіки
День селища, села	57	56	68
Концерти	43	40	29
Збір матеріальної допомоги	15	32	16
Громадські слухання	17	19	23
Допомога військовим	6	6	14
Акції протесту	3	13	2

Потенціал участі у громадських заходах вимірювався за допомогою запитання анкети «**В яких громадських заходах ви допускаєте свою участь?**». Жителі громади перш за все цікавляться днями селища, села.

На думку жителів Біловодської громади, згуртовують громаду умови життя (відповіді на запитання «**Як ви думаєте, що може згуртувати вашу громаду?**»). Культурні чинники, питання безпеки чи бізнес не роблять вагомий внесок у згуртованість громади.

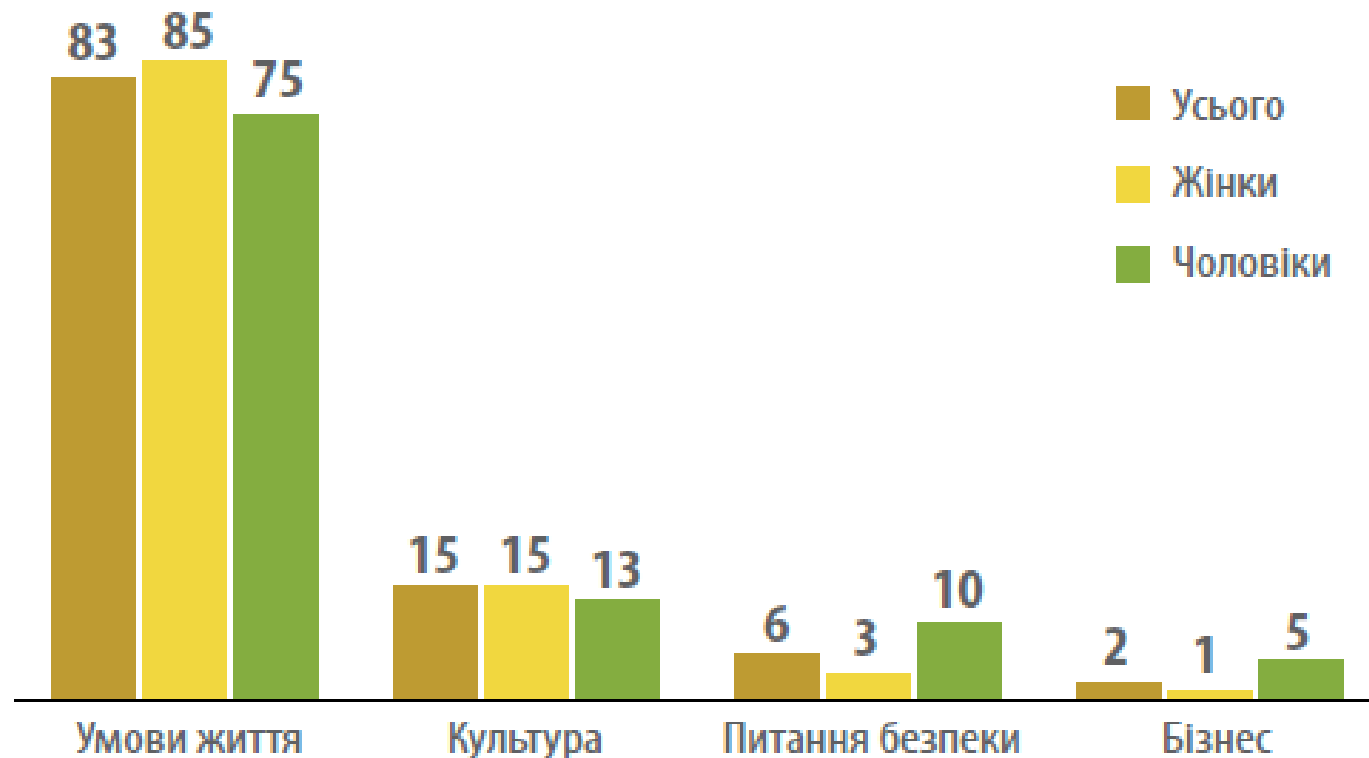


Рис. 10. Чинники згуртованості громади, %

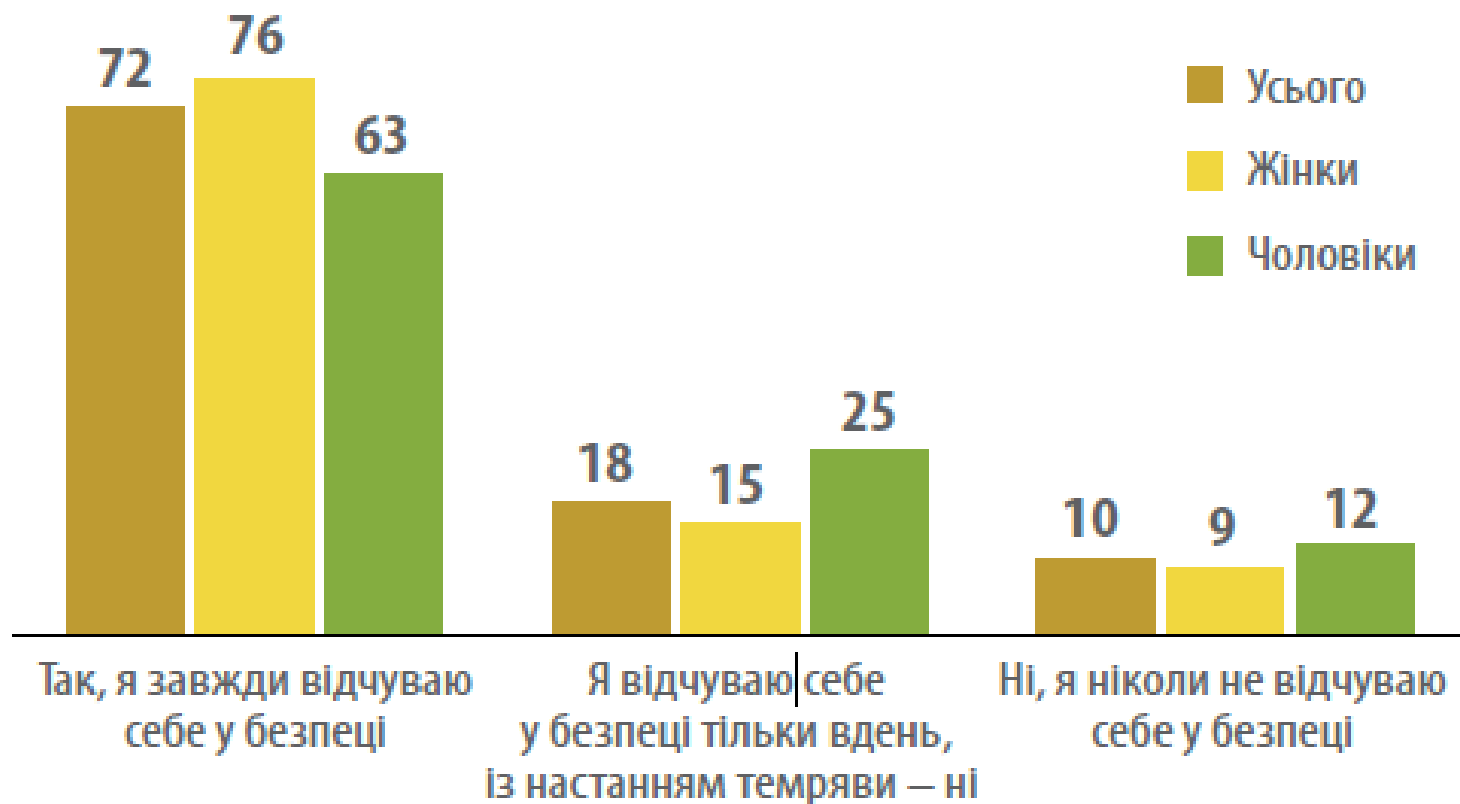


Рис. 12. Відчуття безпеки у своєму домі, %

Нижньодуванська громада

Луганська область, Сватівський район

да » [Новини](#) » Засідання робочої групи з громадської безпеки та соціальної згуртованості



Засідання робочої групи з громадської безпеки та соціальної згуртованості

З моменту першої зустрічі (16.10.2018р.) була проведена колосальна робота в цьому напрямку. Н. Луц О.Сучок та В. Волохатий відвідали тренінги та семінари, які допоможуть у подальшому при написанні проведено анкетування населення громади, в результаті якого були виявлені основні проблеми Нижня а саме:

- безробіття, неможливість працевлаштування;
- **низька згуртованість громади;**
- незадовільне вуличне освітлення;



Попаснянська міська рада

Про утворення робочої групи з питань громадської безпеки та соціальної згуртованості м. Попасна та затвердження положення про робочу групу з питань громадської безпеки та соціальної згуртованості



ІСТЕЦТВО >>> Події >>> Форум представників громад в м.Києві

Форум представників громад в м.Києві



1.06.2018р. в м. Києві відбувся форум громад та Організації громадянського суспільства проекту «Сприяння відбудові та сталому розв'язанню проблем ВПО та постраждалого від конфлікту населення України», який відвідали від імені ініціативної групи м. Рубіжного провідні спеціалісти Рубіжанської централізованої бібліотечної системи Задорожна В.М. та Кравченко Н.І.



Ініціативна група м. Рубіжного була нагороджена Подякою Міжнародної організації з міграції (МОМ) та Агентства ООН з питань міграції за участь в проєкті «Долаючи рубежі», який реалізується в місті з листопада 2017року по червень 2018р. та спрямований на підтримку внутрішньо переміщених осіб і інтеграцію їх в місцеву громаду. Мета проєкту – **згуртувати** та активізувати громаду навколо вирішення спільних проблем міста для створення умов сталого розвитку суспільства. В рамках реалізації проєкту було налагоджено діалог між громадою та владою шляхом анкетування для визначення актуальних проблем місцевої зовнішньої зв'язування

Офіційні сайти



Званівська сільська об'єднана територіальна громада

Донецька область, Бахмутський район

ГОЛОВНА

НОВИНИ

ПОДІЇ

ФОТО

ВІДЕО

КАРТКА ГРОМАДИ

КОНТАКТИ

ОГОЛОШЕННЯ

[Званівська громада](#) » Історія ОТГ

Історія ОТГ

Початок літа 1951 року. На станції Яма (нині Сіверськ) зупинився ешелон, який привіз перших переселенців з села Лісковате. Для них вже будувалося житло, але ще не було готове до заселення. Місцеві жителі прийняли в свої родини примусово переселених людей, як рідних, ділилися з ними всім, що мали.

Багато років минуло. За цей час переплелися традиції, поріднилися люди, стали спільними проблеми сіл. Саме **згуртованість** і наполегливість місцевих жителів допомогли створити свою об'єднану територіальну громаду. Згідно з перспективним планом, затвердженого Донецькою обласною державною адміністрацією, передбачалося включення населених пунктів: Званівка, Переїзне, Кузьминівка, Верхньокам'янське, Новоселівка, Івано-Дар'івка до Сіверської ОТГ. Жителі майбутньої Званівської громади не залишали ідеї створення власної громади. В процесі її створення пройшли довгий та складний шлях.



ВІЙСЬКОВО-ЦИВІЛЬНА АДМІНІСТРАЦІЯ
М. ТОРЕЦЬК
офіційний веб-сайт

ГОЛОВНА

МІСТО

ВЛАДА

НОВИНИ

АНОНС ПОДІЙ

ІНФОРМАЦІЙНІ КАНАЛИ

"ТОРЕЦЬК РОЗКВІТАЙ" – ПІД ТАКИМ ГАСЛОМ ЦЬОГО РОКУ ПРОХОДИТЬ ДВОМІСЯЧНИК З БЛАГОУСТРОЮ В ТОРЕЦЬКУ...

Торецьк розквітай" – під таким гаслом цього року проходить двомісячник з благоустрою в Торецьку. До традиційних толок та днів благоустрою за ініціативою керівника ВЦА Василя Чинчика започаткована щотижнева акція «Чистий четвер».

Військово-цивільна адміністрація міста Торецьк висловлює вдячність працівникам установ та служб міста, жителям та підприємцям громади за активну участь в благоустрої нашого міста. Завдяки Вам Торецьк перевтілюється в **згуртовану**, охайну та затишну громаду.

Варто зазначити, окрім благоустрою закріплених територій, місцевими підприємцями Олександром Морозовим, Юрієм Антоновим та Кирилом Жарковим було ініційовано облаштування та прибирання паркової зони Торецька. Наразі триває благоустрій та опрацьовуються пропозиції щодо задіяння цієї території під час міських заходів.

Зробимо Торецьк чистим та затишним!



ВІЙСЬКОВО-ЦИВІЛЬНА АДМІНІСТРАЦІЯ
М. ТОРЕЦЬК
офіційний веб-сайт

ГОЛОВНА

МІСТО

ВЛАДА

НОВИНИ

АНОНС ПОДІЙ

ІНФОРМАЦІЙНІ КАНАЛИ

ТИЖНЕВИЙ ІНФОРМАЦІЙНИЙ ДАЙДЖЕСТ ПОДІЙ МІСТА ТОРЕЦЬК 22.05.2018

#Освіта

13 травня з нагоди Дня матері в закладі загальної середньої освіти I-III ступенів «Художньо-естетична гімназія» міста Торезьк відбувся квест «Берегиня» для учнів початкової школи та гімназистів середньої і старшої ланки. Зацікавити школярів вивченням історії рідного краю, розвивати бажання більше знати, спостережливість та логічне мислення, поглибити знання про історію та традиції, формувати високі моральні якості, організувати змістовне дозвілля школярів, виховувати патріотизм, **згуртованість** та співпрацю в учнівських колективах – така мета шкільного квесту.

10 травня 15 педагогів міста Торезьк взяли участь у обласному святі «День матері», який проходив у Палаці культури і техніки НКМЗ м. Краматорськ Донецької області. Від концерту отримали позитивні емоції, були вражені співом дітей, танцями дітей з матусями.

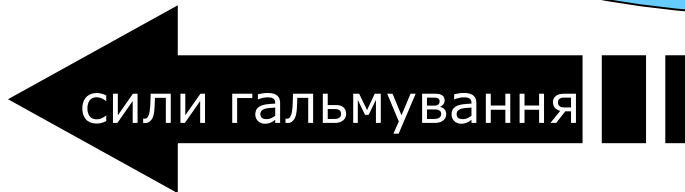
НИНІШНЯ
СИТУАЦІЯ



БАЖАНА СИТУАЦІЯ
В МАЙБУТНЬОМУ



НАВЧАННЯ
ПРЕДСТАВНИКІВ ОМС



1. Поточна завантаженість.
2. Обмежені ресурси (персонал, час, обладнання, кошти).
3. Відсутність позитивної мотивації.
4. Упередження.
5. Зміна влади, законодавства тощо.



ДЯКУЮ ЗА УВАГУ!