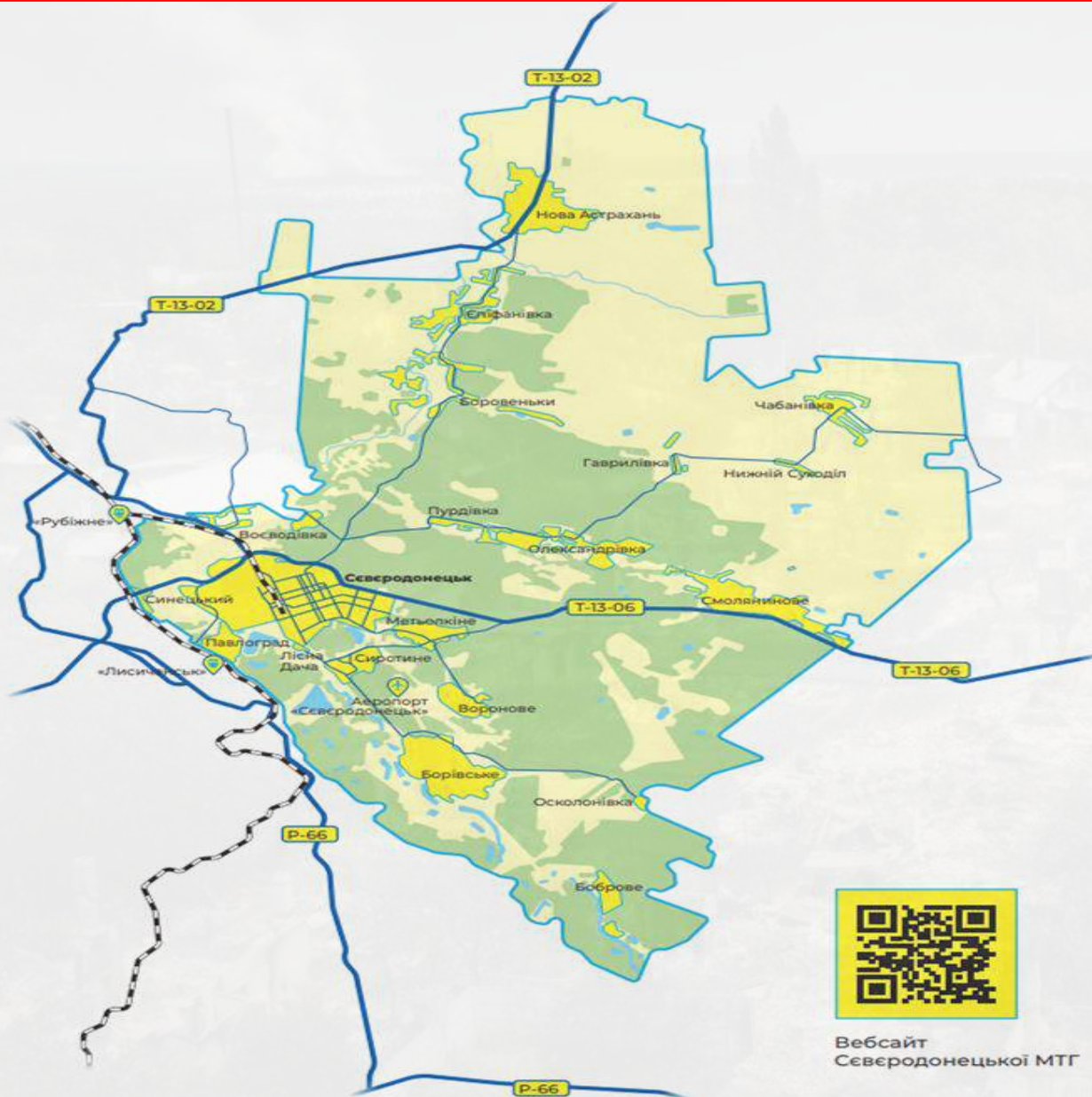


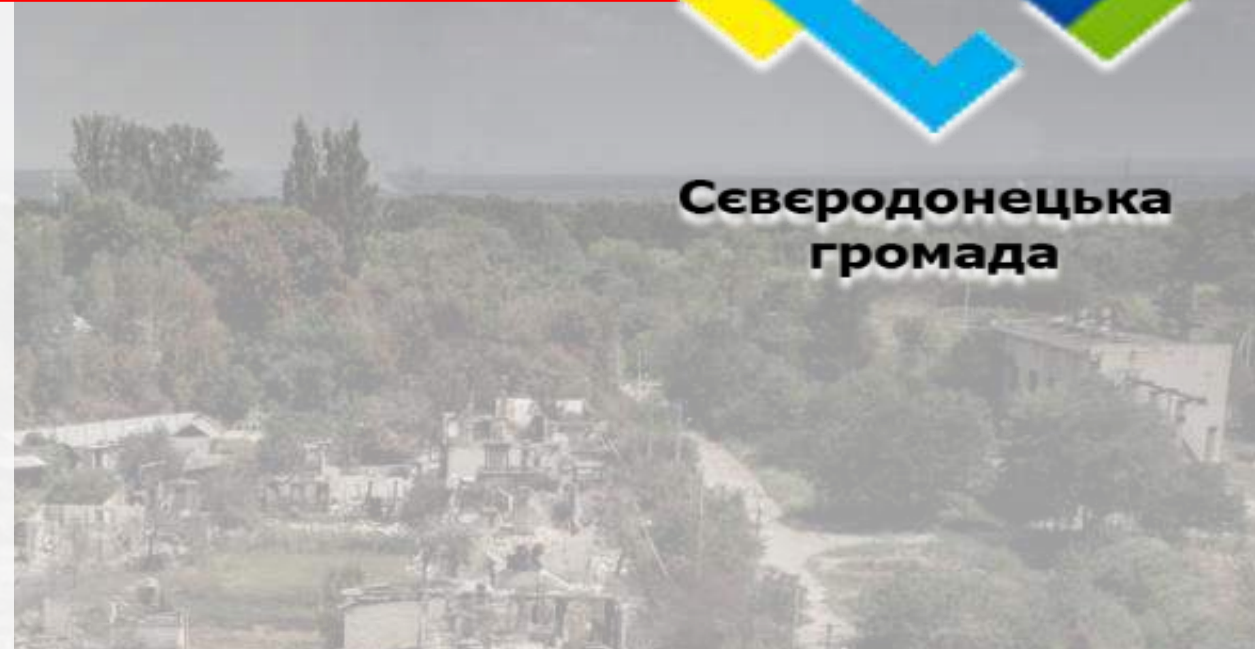
# ВІДНОВЛЕННЯ ТА МОДЕРНІЗАЦІЯ



Сєвєродоноєцька  
громада



Вебсайт  
Сєвєродоноєцької МТГ



Сєвєродоноєцька  
міська  
територіальна  
громада

# КЛЮЧОВА ІНФОРМАЦІЯ ПРО ГРОМАДУ



Площа громади: 712,8 км<sup>2</sup>



Чисельність населення: 115,7 тис.  
осіб наявного населення



Кількість населених пунктів: 20,  
з яких:  
міст - 1  
с/мт - 4  
селищ - 15



Житлові та  
громадські забудови:



Площа с/г угідь: 23340,28 Га



Землі лісогосподарського  
призначення: 27248,17 Га



Землі водного фонду: 235,91 Га

# ІНВЕСТИЦІЙНІ ПЕРЕВАГИ ГРОМАДИ



**163** промислових підприємства (3 великих, 23 середніх, 137 малих)



**6638** суб'єктів малого та середнього підприємництва (64 середні, 1355 малі, 5219 ФОП)



науково-дослідна діяльність, інжиніринг (підготовка кваліфікованих спеціалістів, послуги з технологічного, теплоенергетичного, електричного устаткування)



наявність вільних земельних ділянок типу Greenfield та Brownfield, наявність ділянок для утворення індустріальних парків



кілька десятків успішно реалізованих проєктів, за рахунок фінансування з бюджету громади, державного бюджету та коштів міжнародних донорів



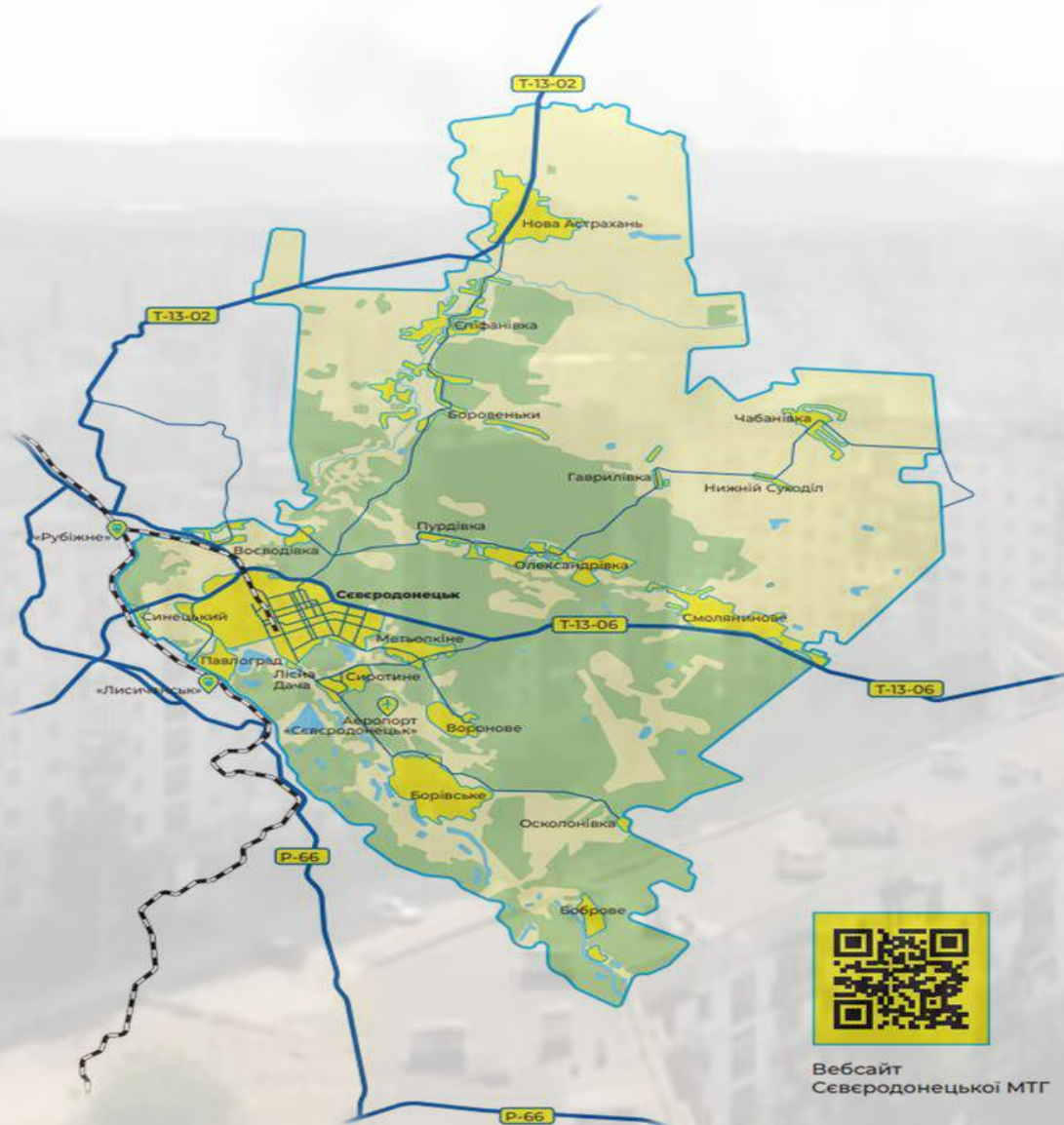
# КАРТА РУЙНУВАНЬ

## Руйнування найбільших населених пунктів

Сєвєродонецьк



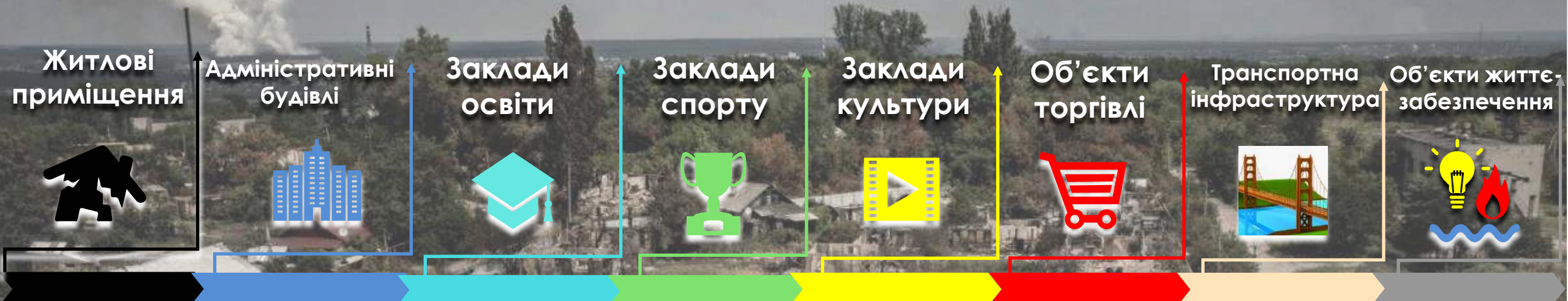
95 %



Вебсайт  
Сєвєродонецької МТГ



# ЗРУЙНОВАНО ПОВНІСТЮ / ЧАСТКОВО



розрахунок завданих збитків та оціночної вартості відбудови можливе лише після фактичного огляду пошкодженого об'єкту спеціалістами

581 млн грн  
789,141 млн грн

розрахунок завданих збитків та оціночної вартості відбудови можливе лише після фактичного огляду пошкодженого об'єкту спеціалістами

## ПОПЕРЕДНІ ЗБИТКИ



# ЖИТЛОВІ ПРИМІЩЕННЯ

99

повністю

частково

801

з  
р  
у  
й  
н  
о  
в  
а  
н  
о

## ПОПЕРЕДНІ ЗБИТКИ

- Житлові приміщення, які обслуговувались КП «Світанок» потребують близько 3,2 млрд. грн;
- Житлові приміщення, які входили до ОСББ, розрахунок завданих збитків та оціночної вартості відбудови можливе лише після фактичного огляду пошкодженого об'єкту спеціалістами



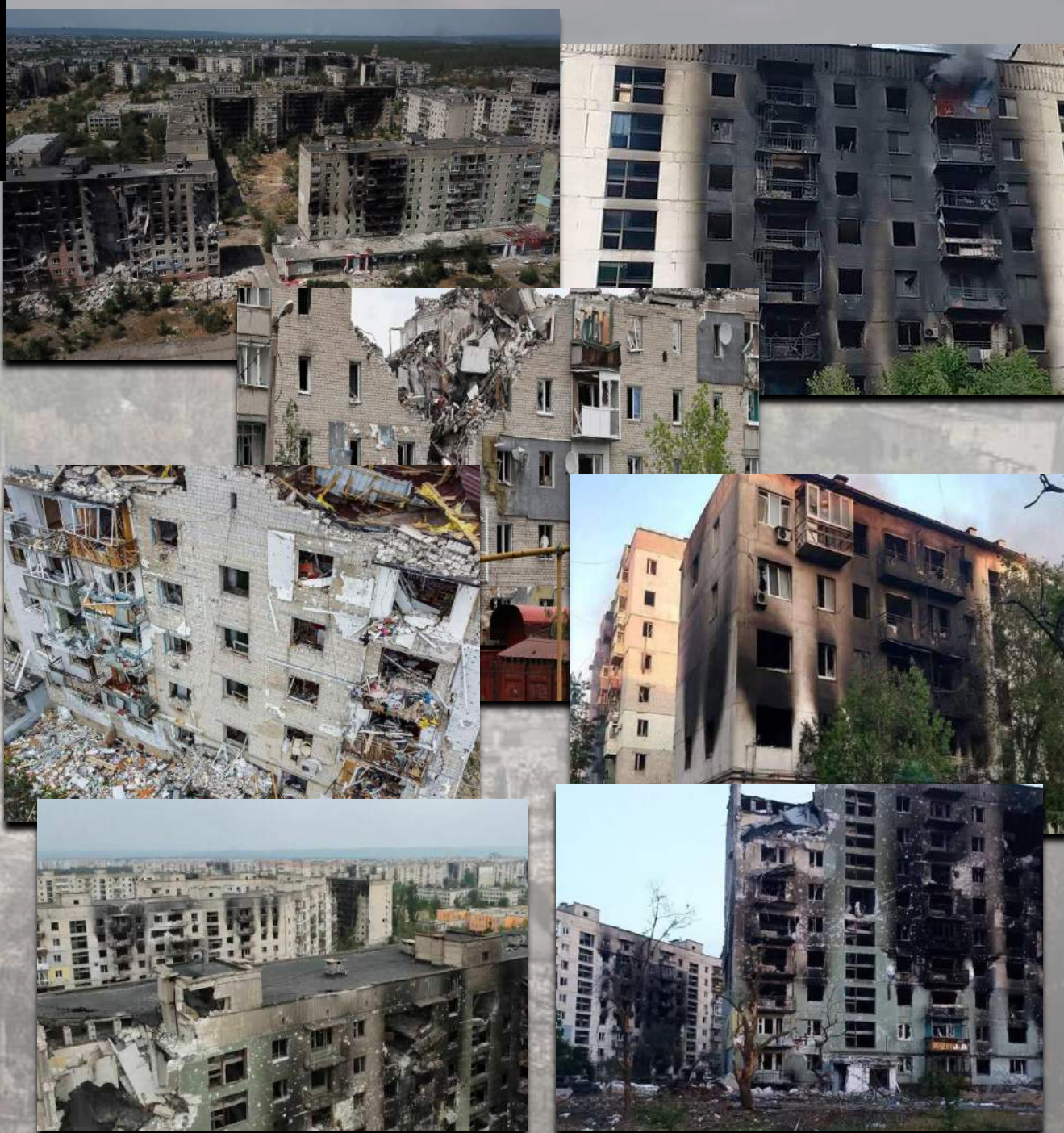
Пошкоджено  
багатоквартирних  
будинків

900



Пошкоджено  
приватних будинків

Кількість не відома





# АДМІНІСТРАТИВНІ БУДІВЛІ



Северодонецька  
грумада

3

ПОВНІСТЮ

з  
р  
у  
н  
о  
в  
а  
н  
о

ЧАСТКОВО

21

## ПОПЕРЕДНІ ЗБИТКИ

розрахунок завданих збитків та оціночної вартості відбудови можливе лише після фактичного огляду пошкодженого об'єкту спеціалістами



Будівлі органів  
влади

18



Установи із надання  
соціальних послуг

2



ЦНАП

1



# ЗАКЛАДИ ОСВІТИ

2

ПОВНІСТЮ

з  
р  
у  
й  
н  
о  
в  
а  
н  
о

ЧАСТКОВО

43

## ПОПЕРЕДНІ ЗБИТКИ

~ 581 млн грн

2 / 21 Закладів загальної середньої освіти

0 / 5 Закладів дошкільної освіти

0 / 1 Інші заклади освіти







# ЗАКЛАДИ ОСВІТИ

# ПОТРЕБА

## першочергового відновлення

- 1 Заклади загальної середньої освіти
- 1 Заклади дошкільної освіти
- 4 Інші заклади освіти

**ІНВЕСТИЦІЙНА ПОТРЕБА**  
**~581 млн грн**

### Основні види робіт:

- Відновлення покрівлі;
- Відновлення зовнішніх та внутрішніх стін, плит перекриття;
- Відновлення фасаду;
- Встановлення вікон та дверей;
- Відновлення підлоги;
- Відновлення систем водопостачання та водовідведення;
- Відновлення систем електропостачання та освітлення;
- Відновлення систем опалення;
- Відновлення протипожежної сигналізації;
- Відновлення систем оповіщення;
- Відновлення систем відеонагляду;
- Відновлення паркану;
- Відновлення благоустрою території закладів освіти;
- Відновлення асфальтового покриття на території закладів освіти;
- Відновлення спортивних майданчиків;
- Оснащення навчальних класів, у тому числі кабінетів фізики, хімії, біології, географії, комп'ютерних класів;
- Оснащення спортивних залів;
- Оснащення їдалень;
- Оснащення харчових блоків, комірок тощо;
- Оснащення пральних кімнат для закладів дошкільної освіти;
- Оснащення спалень для закладів дошкільної освіти;
- Оснащення ігрових кімнат для закладів дошкільної освіти;
- Оснащення навчальних класів закладів позашкільної освіти;
- Відновлення іншої матеріально-технічної бази, необхідної для повноцінного освітнього процесу.





# ЗАКЛАДИ СПОРТУ

0

повністю

частково

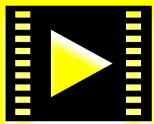
11

зруйновано

## ПОПЕРЕДНІ ЗБИТКИ 789,141 млн грн

- 0 / 0 Навчально-тренувальні центри / бази
- 0 / 1 Спортивні клуби / комплекси
- 0 / 7 Спортивні зали
- 0 / 1 Стадіони
- 0 / 2 Басейни/ Тири





# ЗАКЛАДИ КУЛЬТУРИ

7

повністю

частково

13

з  
ру  
й  
н  
о  
в  
а  
н  
о

1 / 5 Будинки культури

2 / 0 Кінотеатри

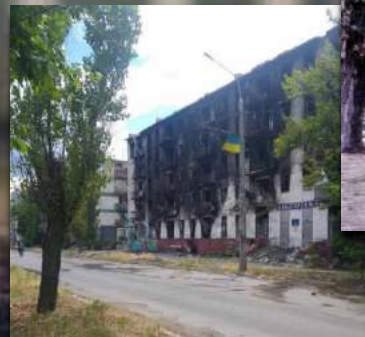
0 / 1 Музеї

3 / 4 Бібліотеки

1 / 3 Школи мистецтв



Северодонецька  
громада



## ПОПЕРЕДНІ ЗБИТКИ

розрахунок завданих збитків та оціночної вартості відбудови можливе лише після фактичного огляду пошкодженого об'єкту спеціалістами



# ОБ'ЄКТИ ТОРГІВЛІ ТА ПОСЛУГ

54

повністю

частково

642

з  
р  
у  
й  
н  
о  
в  
а  
н  
о

## ПОПЕРЕДНІ ЗБИТКИ

розрахунок завданих збитків та оціночної вартості відбудови можливе лише після фактичного огляду пошкодженого об'єкту спеціалістами

45 / 245

Заклади торгівлі

2 / 7

Установ банку

5 / 389

Об'єкти сфери послуг (ресторани, перукарні)

2 / 1

Готелі

45 / 245

Аптеки





# ОБ'ЄКТИ ТОРГІВЛІ ТА ПОСЛУГ

- 5 Продуктових магазини
- 3 Господарських магазина
- 1 Ринок
- 2 Установу банку
- 5 Аптека
- 1 Готель
- 2 Перукарня

## Інвестиційні потреби

розрахунок оціночної вартості відбудови можливе лише після фактичного огляду пошкодженого об'єкту спеціалістами

# ПОТРЕБА

першочергового відновлення





# ТРАНСПОРТНА ІНФРАСТРУКТУРА

2

повністю

частково

зруйновано

1

## ПОПЕРЕДНІ ЗБИТКИ

розрахунок завданих збитків та оціночної вартості відбудови можливе лише після фактичного огляду пошкодженого об'єкту спеціалістами

0 / 1 Автовокзали

1 / 0 Мости

1 / 0 Сєвєродонецьке тролейбусне управління (~1 227,1 млн. грн.)





# ТРАНСПОРТНА ІНФРАСТРУКТУРА

# ПОТРЕБА

першочергового відновлення

## КП «Сєвєродонецьке тролєйбусне управління»

1) Капітальний ремонт та відновлення будівель  
КП «СТрУ»: ~ **83,1 млн. грн.**

- Будівля головного корпусу;
- Будівля адміністративного корпусу;
- Будівля енергогосподарства;
- Будівля диспетчерської.

Основні види робіт:

- ремонт покрівлі (1627,27м2, орієнтовна вартість – 5,1 млн. грн)
- капітальний ремонт будівель (10419,4м2, орієнтовна вартість – 67,8 млн. грн.)
- встановлення вікон, дверей (208 одиниць, орієнтовна вартість - 4,2 млн. грн.)
- облаштування системи протипожежної охорони (орієнтовна вартість 1 млн. грн.)
- придбання оргтехніки, обладнання та матеріалів (орієнтовна вартість – 5 млн. грн.)

2) Оновлення тролєйбусного парку: ~ **794 млн. грн.**

Закупівля електробусів ( 20 одиниць) та зарядних станцій (20 одиниць).

3) Капітальний ремонт контактної мережі ~ **650 млн. грн.**



## ІНВЕСТИЦІЙНА ПОТРЕБА

**1 527,1 млн грн**



# Об'єкти життєзабезпечення

ПОТРЕБА  
першочергового відновлення

0

повністю

частково

4

з  
ру  
й  
н  
о  
в  
а  
н  
о

## ПОПЕРЕДНІ ЗБИТКИ

розрахунок завданих збитків та оціночної вартості відбудови можливе лише після фактичного огляду пошкодженого об'єкту спеціалістами

- 0 / 1 Освітлення громади – КП «Сєвєродонецькліфт» (38,2 млн. грн.)
- 0 / 1 Забезпечення теплопостачанням – КП «Сєвєродонецьктеплокомуненерго»
- 0 / 1 Обслуговування та управління багатоквартирними будинками – КП «Світанок»
- 0 / 1 Централізоване водопостачання та водовідведення – КП «Сєвєродонецькводоканал»







# Об'єкти життєзабезпечення

# ПОТРЕБА

## першочергового відновлення

Адміністративна будівля: **~9,5 млн. грн.**

- ремонт покрівлі (315 м<sup>2</sup>, 0,1 млн. грн.)
- євроремонт офісного приміщення (475 м<sup>2</sup>, 4,4 млн. грн.)
- встановлення вікон (120 м<sup>2</sup>, 0,5 млн. грн.)
- встановлення дверей (30 шт., 0,3 млн. грн.)
- фасадні роботи (520 м<sup>2</sup>, 2,6 млн. грн.)
- придбання офісної техніки та меблів (1,0 млн. грн.)
- Придбання та встановлення автономних систем (свердловина, твердопаливний котел, сонячна станція на дах, автоматичні ворота, паркан, системи відеоспостереження та сигналізації) (0,6 млн. грн.)

Господарські споруди: **~2,2 млн. грн.**

- ремонт покрівлі боксів (270 м<sup>2</sup>, 0,6 млн. грн.)
- фасадні роботи (101 м<sup>2</sup>, 0,1 млн. грн.)
- штукатурні роботи (268 м<sup>2</sup>, 0,2 млн. грн.)
- встановлення воріт боксів (3 шт., 0,1 млн. грн.)
- Ремонт навісу з металопрофілю (45 м<sup>2</sup>, 0,4 млн. грн.)
- Асфальтне покриття (900 м<sup>2</sup>, 0,8 млн. грн.)

Опорний пункт: **~0,05 млн. грн.**

- встановлення вікон (5 м<sup>2</sup>, 0,02 млн. грн.)
- встановлення дверей (1 шт., 0,03 млн. грн.)

Диспетчеризація: **~7,7 млн. грн.**

- Диспетчеризація світлофорних об'єктів (5,9 млн. грн.)
- Диспетчеризація мереж зовнішнього освітлення (1,8 млн. грн.)

Будівництво світлофорних об'єктів: **~7 млн. грн.**

- Будівництво світлофорних об'єктів (2 шт., 7,0 млн. грн.) на перехресті пр. Хіміків – вул. Танкістів, на перехресті вул. Сметаніна – вул. Богдана Ліщини

Капітальні ремонти: **~145,9 млн. грн.**

- Капітальний ремонт мереж зовнішнього освітлення м. Северодонецьк та прилеглих селищ (81 вулиця, 110,7 млн. грн.)
- Капітальний ремонт світлофорних об'єктів (27 шт., 35,2 млн. грн.)

Закупівля необхідного транспорту та обладнання: **~17,8 млн. грн.**

- автовишка на базі мікроавтобуса (3 шт., 12,1 млн. грн.)
- автомобіль легковий Renault Express (2 шт., 2,1 млн. грн.)
- автомобіль легковий Renault Duster (1 шт., 1,3 млн. грн.)
- спецодяг (0,6 млн. грн.)
- дизельне паливо (10 т, 0,8 млн. грн.)
- обладнання та інструмент (0,9 млн. грн.)



## КП «СЄВЕРОДОНЕЦЬКЛІФТ»

## ІНВЕСТИЦІЙНА ПОТРЕБА

### 190,15 млн грн



# Об'єкти життєзабезпечення

# ПОТРЕБА

## першочергового відновлення

Об'єкти, які потребують ремонту та відновлення:

- Котельня 83 мкр.
- Котельня 71 мкр.
- Котельня (Сілікатна)
- Тепломережі
- Будівля адміністративна (АБК)

### КП «СЄВЄРОДОНЕЦЬКТЕПЛОКОМУНЕНЕРГО»



### ІНВЕСТИЦІЙНА ПОТРЕБА

розрахунок завданих збитків та оціночної вартості відбудови можливе лише після фактичного огляду пошкодженого об'єкту спеціалістами



# Об'єкти життєзабезпечення

# ПОТРЕБА

## першочергового відновлення

КП «Світанок»

### Основні потреби:

- Відновлення та капітальний ремонт дитячих майданчиків, скверів (**близько 500 млн. грн.**);
- Оновлення та закупівля 37 одиниць спецтехніки та 42 одиниці обладнання (**близько 160 млн. грн.**);
- Інструмент та обладнання для проведення першочергових дій після деокупації: генератори, газозварювальні апарати, бензопили, лопати, мітла, покрівельний матеріал, цемент, кабель (**близько 120 млн. грн.**);
- Тимчасові житлові модулі (**близько 500 млн. грн.**);
- Запровадження сучасних систем обліку та керування співробітниками (**близько 7,5 млн. грн.**)

**ІНВЕСТИЦІЙНА ПОТРЕБА**

**1 287,5 млн. грн.**





# Об'єкти ЖИТТЄЗАБЕЗПЕЧЕННЯ

# ПОТРЕБА

## першочергового відновлення

### Основні потреби:

- 1) Відновлення та капітальний ремонт адміністративної будівлі: **~11 млн. грн.**
  - ремонт офісних приміщення (3 млн. грн.)
  - встановлення вікон (0,8 млн. грн.)
  - встановлення дверей (0,2 млн. грн.)
  - Налагодження роботи абонентської служби та керівного апарату (оргтехніка) (2,0 млн. грн.)
  - Будівництво бомбосховища (5 млн. грн.)
- 2) Придбання електронасосних агрегатів для заміни знищеного обладнання свердловин Замуловського водозабору, свердловин Щедрищанського водозабору: **~ 5 млн. грн.**
- 3) Розробка проектно-кошторисної документації та будівництво комплексу очисних споруд з виробництвом біогазу з осаду в складі: приймальні камери, комбіустановка по мех. очищенню стоків, усереднювач, первинні відстійники, аеротенк, вторинні відстійники, повітродувна станція, насосна станція внутрішніх потоків, система управління процесом, мулосгущувач, метантенк з системою отримання біогазу та очищення від сірководню, когенераційна установка, блок доочистки стоків, блок дезінфекції стоків. **~ 800 млн. грн.**
- 4) Дистанційне зняття показників (облік): **~36 млн. грн.**

### Основні види робіт:

Встановлення будинкових вузлів обліку з дистанційним зняттям показників за допомогою технології LoRaWAN

- 5) **Закупівля техніки та необхідного обладнання: ~ 43,6 млн. грн.**

- Придбання машин і спец.техніки :
- Екскаватор
- Мулосос
- Каналопромивна машина
- Самоскид -2 шт
- Чергові автомобілі для перевезення аварійних бригад – 4 шт
- Дизельне пальне (20 т, 1,6 млн. грн.)
- Обладнання та інструмент ( 2 млн. грн.)

## КП «Сєвєродонецькводоканал»



## ІНВЕСТИЦІЙНА ПОТРЕБА

### 3 295,6 млн. грн.



# Об'єкти ЖИТТЄЗАБЕЗПЕЧЕННЯ

# ПОТРЕБА

## першочергового відновлення

б) Заміна пошкоджених водопровідних мереж м. Сєвєродонецьк (150 км) та заміна пошкоджених каналізаційних мереж м. Сєвєродонецьк (250 км): ~ **2,4 млрд. грн.**

**Основні види робіт:**

**Заміна колекторів**

- ул.Вілесова (от пр.Гвардійській до ул.Курчатова) Ду600 L=900м.п.,
- пр.Гвардійській (от ул.Вілесова до ул.Курчатова) Ду600 L=850м.п.
- пр.Хіміків (від Автовокзала до ул.Танкистів) Ду600 L=2500м.п.
- ул.Федоренко (от ул.Танкистів до ул.Б.Лещіни) Ду600 L=1100м.п.
- ул.Танкистів (от пр.Хіміков до ул.Федоренко) Ду600 L=450м.п.
- ул.Маяковського (от пр.Центрального до ул.Б.Лещіни) Ду600 L=2200м.п.
- ул.Сметаніна (от ул. Первомайская до ул.Б.Лещіни) Ду500 L=1200м.п.

**Внутріквартильні трубопроводи**

- ул.Новікова11 до ул.Новікова 15 Ду250 L=2100м.п.
- ул.Космонавтов 29-31 до ул.Новікова 11А Ду250 L=3300м.п.
- ул.Новікова 23-25-25А Ду250 L=2800м.п.
- ул.Курчатова 27-29 Ду250 L=1100м.п.
- ул.Курчатова 15-17 Ду250 L=900м.п.
- ш.Будівельників 21,22,23,23А Ду250 L=1100м.п.
- ш.Будівельників 11,11А Ду250 L=1100м.п.
- ул.Донецька 42,44,46,48,50 Ду250 L=900м.п.
- пр.Хіміков 44,46,48 Ду250 L=600м.п.
- ул.Донецька 26,28 – ул.Федоренко 55-45 Ду250 L=1100м.п.
- ул.Менделєєва 43-50 Ду250 L=2200м.п.
- ул.Федоренко 4,6,8 до ул. Танкистів 26,28,30 Ду250 L=1100м.п.
- ул.Партизанська 41,43,43А Ду200 L=900м.п.
- МЖК «Мрія» Ду250 L=700м.п.
- ул.Первомайська 33,35 Ду250 L=600м.п.
- ул.Егорова 21,23 Ду250 L=600м.п.
- пр.Гвардейській 47,49,51 Ду250 L=1100м.п.
- ул.Гагаріна 54,56,58 Ду250 L=1100м.п.
- ул.Гагаріна 72-80 Ду250 L=2200м.п.
- ул.Донецька57 до пр..Гвардейський 27 Ду250 L=2200м.п.

## КП «Сєвєродонецькводоканал»

### ІНВЕСТИЦІЙНА ПОТРЕБА

### 3 295,6 млн. грн.

# ІНШІ ПЕРШОЧЕРГОВІ ПРОЕКТИ

## Проект «Нова енергія»



Орієнтовна вартість проєкту **90 млн \$**

Основною метою будівництва сучасного сміттєспалювального заводу для міста Северодонецьк Луганської області - є безперервне постачання теплової та електричної енергії мешканцям міста із використанням наявних ресурсів і джерел.

Основні технічні характеристики варіанта будівництва сміттєспалювального заводу з **річним обсягом утилізації твердих муніципальних відходів близько 100 тис. тон.**

Тривалість роботи МСЕ: 8000 годин/рік;

- Усереднена калорійність ТПВ: 1600 ккал/кг;

- Склад основного енергетичного обладнання МСЕ:

- 1 лінія спалювання (лінія включає паровий котлоагрегат паропродуктивністю 26,7

- т/год та систему газоочищення)

- 1 парова турбіна встановленою електричною потужністю 5,2 МВт;

- Параметри робочого середовища:

- перегріта пара:

- тиск - 3,92 МПа,

- температура - 440 °С;

- температура живильної води: - 150 °С

# ІНШІ ПЕРШОЧЕРГОВІ ПРОЕКТИ

## Нові каналізаційно-очисні споруди



Орієнтована вартість проєкту – 800 млн. грн.

КП «Северодонецькводоканал» зазнало суттєвих пошкоджень. проєктом передбачено будівництво очисних споруд Потужністю 8000 м<sup>3</sup>/добу.

Вони відповідають вимогам українського екологічного та містобудівного законодавства, будівельним та екологічним нормам, вимогам, встановленим Українським агентством водних ресурсів та законодавства ЄС для скиду в р. Сіверський Донець.

# ІНШІ ПЕРШОЧЕРГОВІ ПРОЕКТИ

## Встановлення сучасних зупинкових майданчиків - «розумних зупинок»



Вартість одного зупиночного комплексу – 820 тис. грн  
На території м. Северодонецьк налічувалось понад 80 зупинок.

**Загальна вартість проєкту складає 70 млн. грн.**

### Обладнані:

- скляні стіни із захисною прозорою бронеплівкою;
- дерев'яними лавками;
- розетками для підзарядки смартфона та безкоштовним wi-fi;
- обігрівом місць для сидіння;
- Кнопкою виклику поліції та екстрених служб;
- Комплектом сміттєвих урн для роздільного збору сміття;
- Відеоспостереженням;
- Внутрішнім освітленням;
- Сонячною батареєю тощо.
- електронним LED-табло з яскравими великими літерами та цифрами (годинник, термометр)
- На табло в режимі онлайн відображається інформація про час прибуття міського транспорту, розклад руху, а також навігацію (Окрім самих розкладів табло інформують пасажирів про перелік зупинок на маршруті, відстань в хвилинах до потрібної зупинки, розклад автобусів доступних для осіб з інвалідністю, мапа та інша інформація).



# WHY ELECTRIC BUSES?



# ЧОМУ САМЕ ЕЛЕКТРОБУСИ?



**100% екологічний транспорт**  
(без вихлопних газів та шуму)  
**100% ecological transport**  
(without exhaust gases and noise)



**можливість будь-якого міського маршруту**  
(немає прив'язки до колії та мережи)  
**the possibility of any city route**  
(no connection to the track and overhead line)



**найкращий соціальний транспорт для усіх верств населення, у т.ч. і вразливих категорій**  
(низька підлога, кондиціонер, спецоборудовані місця, електричні розсувні двері типу метро)  
**the best social transport for all segments of the population, including vulnerable categories** (low floor, air conditioning, specially equipped seats, electric sliding doors of the subway type)

Для збереження концепції підприємства, як перевізника екологічно чистим видом транспорту, та швидкого вирішення проблеми перевезення пасажирів, вважаю доцільним розглянути питання придбання електробусів із запасом ходу від 200 км

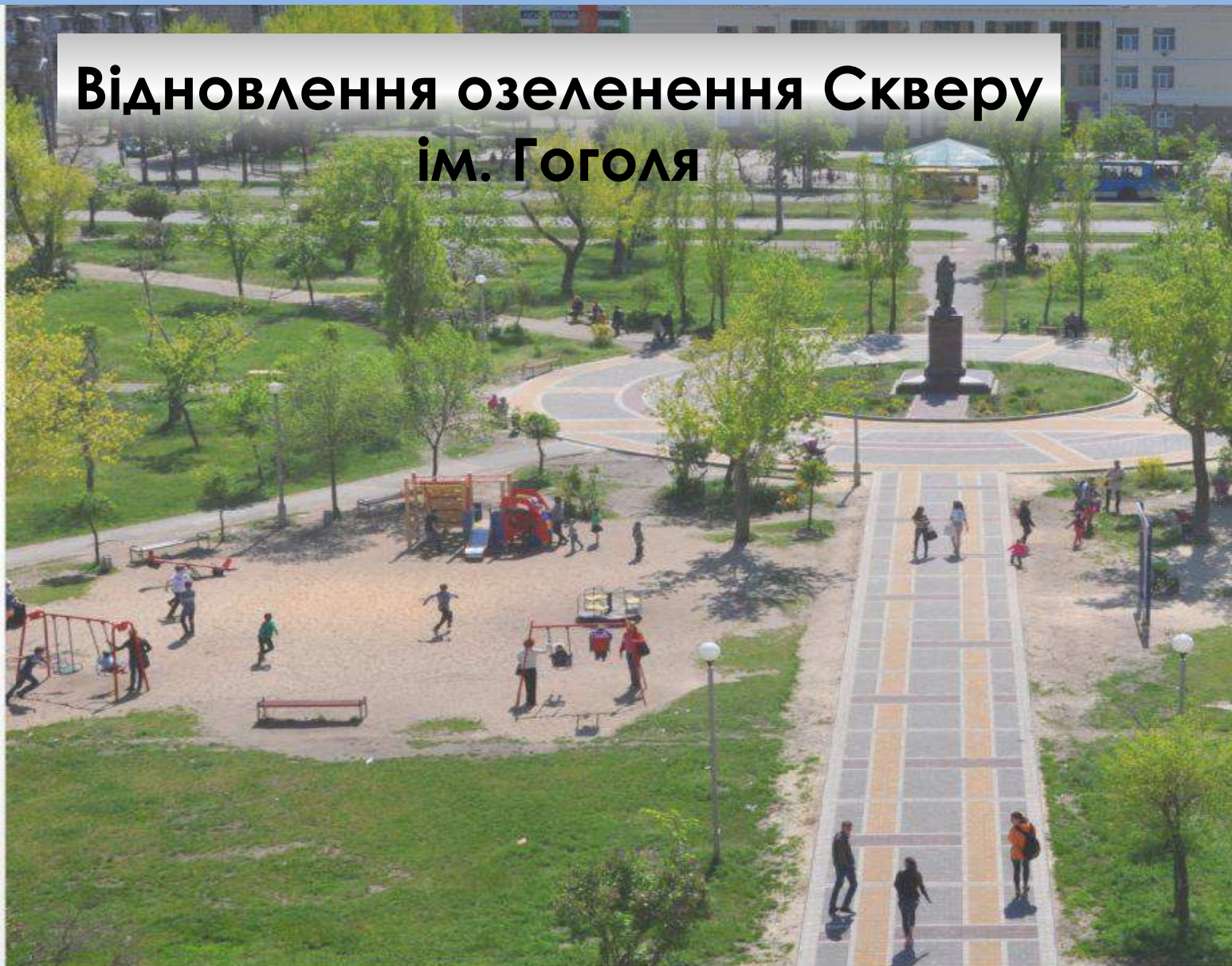
To preserve the concept of the enterprise, as a carrier with an environmentally friendly mode of transport, and quick solution to the problem of passenger transportation, it is assumed appropriate to consider the issue of purchasing electric buses with a range of 200 km or more



**економія при переході підприємства повністю на електробуси – 7 млн гривень на рік**  
savings after switching of the enterprise entirely to electric buses - 7 million UAH per year

# ІНШІ ПЕРШОЧЕРГОВІ ПРОЕКТИ

## Відновлення озеленення Скверу ім. Гоголя



Основні роботи:

- Обробка земельної ділянки для садіння квітів, дерев та кущів;
- Садіння саджанців в готові ями;
- Влаштування клумб;
- Садіння квітів на клумбах;
- Сівба газонів;
- Підживлення поодиноких дерев, кущів і квітів мінеральними добривами;
- Встановлення урн.

**Орієнтовна вартість проєкту –2 млн. грн.**



Сєвєродонєцька  
громада

# Сєвєродонєцька міська ТГ



**Наші контакти:**

телефон: +380954472708

e-mail: [vca@sed-rada.gov.ua](mailto:vca@sed-rada.gov.ua)

сайт: <https://sed-rada.gov.ua>